

Massaažitool

RK7909

Kasutusjuhend

*Make your life healthy
and beautiful every day!*



Enne tooli kasutamist tuleb OHUTUSJUHEND hoolikalt läbi lugeda.

Massaažitool

RK7909

Toimimise kirjeldus

1. Intelligentne ja pehme 3D-massaaž seljatoes muudab kaela, õlgade ja vöö masseerimise õrnemaks, mugavamaks ja sobivamaks. Hiina traditsioonilise meditsiini massaažimeetodite jäljendamine võimaldab nautida samasugust tunnet kui kutselise masseerija juures. Lisaks saab kasutada ainulaadset õlavajutust.
2. Saab tuvastada akupunktuuripunkte. Saab teha täpset massaaži mitmesuguse pikkuse ja kehakujuga inimestele.
3. Istme vöö- ja jalaosa suudavad teha ainulaadset Hiina soojusravi, soodustades vereringet ja leevendades valu.
4. See koos inimkeha disaini alase uurimis- ja arendustegevuse tulemusel väljatöötatud ülipika L-kujulise kumera juhikuga võimaldab täielikult nautida lähedast massaaži peast jalgadeni ning kiiresti leevendada survet lülisambale.
5. Ühe nupuvajutusega saab tooli viia kaaluta olekus lamamisasendisse. See leevendab tõhusalt survet lülisambale ja liigestele ning võimaldab kogeda tõelist kaalutust.
6. Ettenihutamine 10 cm kaugusel seinast. Seljatugi ja istmeraam liiguvad koos: see võimaldab ruumi täielikku kasutamist. Konstrueerimisel on mõeldud eelkõige inimesele ja see tekitab täiuslikkuse tunde.
7. Nüüdisaegse Bluetooth-tehnoloogiaga saab massaažitooliga ühendada mobiiltelefoni ning alustada ja lõpetada kõnesid. Bluetoothiga saab kuulata ka muusikat mobiiltelefonist või tahvelarvutist.
8. Jalgu täielikult masseerivad osad, kus jalalabade rullikud on kombineeritud taldu stimuleerivate õhkpatjade õrna jõuga.
9. Paljude õhkpatjadega jalaosad teevad jalgadele pulseerivat õhk-survemassaaži, mis parandab vereringet ja taastab elujõu.
10. Käsivarte õhk-surve- ja pigistusmassaaž soodustab vere ringlust kapillaarides.
11. Õhkpatjade rühmad vööosas ja istmes mähkuvad ümber vöö, tuharate ja reite, teevad eri kehaosadele vahelduvat õhkpigistusmassaaži ja saavad kiiresti jagu väsimusest.
12. Säätetuge ja jalalabade tuge saab reguleerida ükskõik millise nurga alla. Neid saab 15 cm ulatuses välja lükata ja tagasi tõmmata ning need sobivad kasutamiseks erisugustele inimestele.
13. Peamassaaž õhkpatjadega leevendab aju väsimust ning kehalist ja vaimset stressi.
14. Suure eraldusvõimega värviküllane LCD-juhtseade näitab samaaegselt masseeritavaid kehaosi, meetodeid ja olekut.

- ✦ 1. Täname teid massaažitooli RK7909 valimise eest.
 - 2. Palun lugege juhend enne massaažitooli kasutamist hoolikalt läbi.
 - 3. Palun hoidke juhendit edasiseks kasutamiseks turvalises kohas.
 - 4. Palun pöörake tähelepanu OHUTUSJUHENDILE.
- ✦ Märkus. Jätame enesele õiguse konstruktsiooni muutmiseks. See võib muutuda teavitamiseta. Juhendis olevad pildid on ainult illustratiivsed. Tegelik toode võib olla teistsugune.



Sisukord

Ettevalmistus	Ohutusjuhend.....	1
	Konstruktsiooni välimised osad.....	5
	Konstruktsiooni sisemised osad.....	6
	Mehaaniliste seadmeosade joonis.....	7
	Mehaaniliste seadmeosade nimekiri.....	8
Paigaldamine	Paigaldamine.....	9
Massaaž	Massaažieelne reguleerimine.....	13
	Käsitsijuhtimine.....	15
	Kasutusjuhend ja toimimist illustreerivad pildid.....	19
	Pärast massaaži.....	21
Hooldus	Puhastamine ja hooldus.....	22
Muu	Tõrgete kõrvaldamise juhend.....	23
	Tehnilised andmed.....	24


Palun hoidke juhendit edasiseks kasutamiseks turvalises kohas.

- ✦ • Palun lugege juhend hoolikalt läbi ning veenduge massaažitooli paigaldamise ja toimimise õigsuses.
- ✦ • Ohutusjuhendis on oluline ohutusteave esitatud märkidena „Hoiatus!“ ja „Ettevaatust!“.

Nii „Hoiatus!“ kui ka „Ettevaatust!“ on ohutuse tagamiseks olulised ja neile tuleb pöörata erilist tähelepanu.

	Hoiatus!	See märk hoiatab surma või kehavigastuse ohu eest.
	Ettevaatust!	See märk hoiatab vara kahjustamise ohu eest.

Tingmärkide tähendus

	See märk näitab keelatud käitumist.		See märk näitab, et omavoliline lahtivõtmine on keelatud.
	See märk näitab, et tuleb järgida tööjuhendit.		See märk näitab, et kaabel toimib õigesti.

- ✦ • Allolev teave tuleb edasiseks kasutamiseks alal hoida.





**Hoiatus!**

	<ul style="list-style-type: none"> • Osteoporoosipatsiendid. • Südamehaiged, sealhulgas inimesed südamerütmuriga või muu kehasisese elektroonikaseadmega. • Rasedad ja haiged peavad enne kasutamist konsulteerima arstiga. • Seadet ei tohi kasutada kõrge palaviku korral. • Seadet ei tohi kasutada püsiva puude korral. • Seadet ei tohi kasutada üle 80 aasta vanused inimesed. • Tooli ei tohi kasutada lapsed ja joores inimesed. • Toolis ei tohi magada. • Tooli ei tohi kasutada, kui keha on märg. 	Inimesed, kes ei tohi tooli kasutada		
	<ul style="list-style-type: none"> • Tuleb veenduda, et seljatoe või jalatoe üles-alla liigutamisel või jalatoe ette- või tahaliigutamisel kaldus asendist ei oleks tooli ümbruses (all, taga või ees) lapsi, loomi ega esemeid. • Kui kasutamisel tekivad kehalised vaevused, tuleb lõpetada kasutamine ja pöörduda arsti poole. • Pead ei tohi tugevasti masseerida. • Ei tohi masseerida kõhtu ega põlvi, kaela masseerimisel tuleb olla ettevaatlik. 	Õnnetused ja vigastused		
	<ul style="list-style-type: none"> • Eriti massaaži ajal ei tohi lapsed ega loomad tooliga mängida. Pole ka lubatud selja- või käetoel seismine või istumine. • Kuuma suhtes tundetud või allergilised inimesed peavad kasutamisel olema ettevaatlikud või kasutamist vältima. 			
	<ul style="list-style-type: none"> • Tooli pistik tuleb panna õigesse ja sobivasse pistikupesasse. Lühise- ja tulekahjuohtu vältimiseks tuleb veenduda, et pistik on lõpuni pesasse lükatud. • Kui seadet ei kasutata, tuleb pistik pesast välja võtta, enne seda tuleb peatada masseerimine ja lülitada ekraanil olev toitenupp välja. 	Tulekahju ja elektrilöögid		
		<ul style="list-style-type: none"> • Kui massaažitooli ventilatsioonivad on kaetud, ei tohi seda kasutada. • Tooli massaažipatju ei tohi ladustamisel kokku voltida. • Seade ei tohi pikaajaliselt olla tühikäigul. 		
		<ul style="list-style-type: none"> • Ei tohi kasutada katkiseid ega loksuvaid toitejuhtmeid, pistikuid ja pistikupesi. • Tohib kasutada üksnes ettenähtud pinget, muidu võib tekkida tulekahju, elektrilöök või rike. • Ei tohi kasutada katkist, parandatud, sõlmes, keerdus või raske asja alla jäänud toitejuhet. 	Õnnetusjuhtumid Tulekahju ja elektrilöögid	
			<ul style="list-style-type: none"> • Kui toolil esinevad tõrked või see on katki, veega üle valatud või vette kukkunud, peab seda parandama kutseline tehnik, või siis tuleb tool saata ettenähtud hooldusesindajale. On keelatud seadet ise muuta, lahti võtta või hooldada. • Kui toitejuhe või -pistik on katki, ei tohi seda ise vahetada, vaid selle asendamiseks tuleb võtta ühendust ettenähtud edasimüüjaga. • Elektrilöögi ja traumade vältimiseks ei tohi tooli avada ega lahti võtta. Toolil pole ühtki osa, mida klient saaks hooldada. • Kontrollida, et seljatoe nahk ega riie poleks katki. Kui esinevad isegi väikesed kahjustused, tuleb tooli kasutamine lõpetada, eemaldada pistik pesast ja lasta seade parandada. 	Lahtivõtmine ja hooldus



Ettevaatust!

	<ul style="list-style-type: none"> • Tooli tohib kasutada tasases ja rõhtsas kohas. 	Ümberkukkumise vältimiseks.
	<ul style="list-style-type: none"> • Tool tuleb paigutada vähemalt 10 cm kaugusele seinast, et üles-alla kallutamiseks oleks piisavalt ruumi. 	Seljatoe kallutamise võimaldamiseks.
	<ul style="list-style-type: none"> • Maksimaalne ettenähtud tööaeg on 20 minutit. Iga asendi jaoks on viis minutit, alustatakse kergest massaažist. Pidev massaaž samas asendis võib tekitada ebamugavustunnet. 	Liiga pikk massaaž ei ole kehale hea.
	<ul style="list-style-type: none"> • Enne toolile istumist tuleb vigastuste vältimiseks kõik üle kontrollida ja veenduda, et massaažipead on õiges asendis. 	Juhuslike vigastuste vältimiseks.
	<ul style="list-style-type: none"> • Kaugjuhtimispuul tuleb panna taskusse või kandurile. Kaugjuhtimispuul ei tohi panna kohta, kus ta võib viga saada. 	
	<ul style="list-style-type: none"> • Enne pistiku pesasse asetamist tuleb veenduda, et toitelüliti on välja lülitatud (asendis „OFF“). 	
	<ul style="list-style-type: none"> • Enne pistiku eemaldamist pesast tuleb kõik juhtimisseadised välja lülitada. 	
	<ul style="list-style-type: none"> • Tuleb veenduda, et pistik on täielikult lükatud pistikupesasse. 	Õnnetuste vältimiseks toite sisselülitamisel.
	<ul style="list-style-type: none"> • Veenduda, et juhtmed pole kahjustatud, kokkupuutes veega või prügi all. 	Lühise- ja tulekahjuohtu vähendamiseks.
	<ul style="list-style-type: none"> • Iga juhe tuleb paigaldada õigesti. Pistikupesa peab olema maandatud, maandus ei tohi olla väändunud ega ära lõigatud. 	Elektrilöögi vältimiseks lekke või purunemise korral.
	<ul style="list-style-type: none"> • Massaažipäid ei tohi vajutada kätega ega neile jalgadega peale astuda. • Käsi ei tohi panna töötavate massaažipeade vahele. • Käsi ega jalgu ei tohi panna mehaaniliste osade vahele. • Massaažitooli piludesse ei tohi midagi panna ega pillata. • Selja-, käe- või jalatoel ei tohi istuda, seista ega nendele midagi panna. • Töötamise ajal ei tohi toolil seista. • Töötamise ajal ei tohi tooli liigutada. • Töötamise ajal ei tohi pistikut pesast välja tõmmata ega toidet välja lülitada. • Käsi ega pead ei tohi panna jalatoe alla ega taha. • Massaažitooli kasutamisel ei tohi kanda juuksekaunistusi. • Tuharate või vöökohta masseerimisel ei tohi taskus olla kõvu asju. • Kui tool on kallutatud asendis, ei tohi seljatoel istuda ega seda vajutada. • Seadet ei tohi kasutada katmata nahaga või õhukeste riietega. Õhukeste riietega võib massaaž olla tõhusam, kuid see võib põhjustada ka ärritust või külmakahjustusi. 	Õnnetuste ja vigastuste vältimiseks.
	<ul style="list-style-type: none"> • Tooli tuleb hoida eemal kuumusest, teravatest asjadest ja söövitavast, tuleohtlikust või plahvatusohtlikust keskkonnast. 	Polüuretaanpolstri pleekimise, luitumise, kõvenemise või lagunemise vältimiseks.
	<ul style="list-style-type: none"> • Toolis olles on keelatud elektritekkide ja muude soojendusvahendite kasutamine. 	
	<ul style="list-style-type: none"> • Mitte paigutada tolmusesse või söövitavate gaasidega keskkonda. • Tooli ei tohi paigutada kitsasse või õhuringlusetu ruumi. 	
	<ul style="list-style-type: none"> • Tooli tuleb hoida eemal ahjust ja muudest soojusallikatest. • Tooli ei tohi paigutada päikese kätte ega kõrge temperatuuriga kohta. 	
	<ul style="list-style-type: none"> • Tooli ei tohi kasutada õues. 	

 Ettevaatust!		
	<ul style="list-style-type: none"> • Tooli ei tohi kasutada ega hoida märjas keskkonnas, näiteks ujumisbasseini või vannitoa lähedal. • Tooli ja kaugjuhtimispuhli tuleb kogu aeg hoida kuivana. 	Lekke või elektrilöögi vältimiseks.
	<ul style="list-style-type: none"> • Tagada maandusjuhtme õige paigaldamine. Vale paigaldamine võib põhjustada elektrilöögi. Kui puuduvad oskused õigesti paigaldamiseks, tuleb kutsuda kutseline elektrik. • Ei tohi kasutada pistikuadaptereid. Kui kaasasolev pistik ei sobi pistikupesaga, ei tohi pistikut ise vahetada, vaid tuleb pöörduda kutselise elektriku poole pistikupesa vahetamiseks. 	Elektrilöögi vältimiseks.
	<ul style="list-style-type: none"> • Enne tooli puhastamist tuleb pistik pesast eemaldada. 	Elektrilöögi- või tulekahjuohu vältimiseks.
	<ul style="list-style-type: none"> • Pärast tooli kasutamist tuleb pistik pesast eemaldada. 	
	<ul style="list-style-type: none"> • Elektritoite häirete korral tuleb pistik pesast eemaldada. 	
	<ul style="list-style-type: none"> • Pistiku pesast eemaldamiseks tuleb seda hoida korpusest. Ei tohi tõmmata juhtmest. 	
	<ul style="list-style-type: none"> • Pärast massaaži tuleb toitelüliti välja lülitada ja eemaldada pistik pesast. 	Õnnetuste vältimiseks.
	<ul style="list-style-type: none"> • Elektrikatkestuse korral tuleb pistik pesast viivitamatult eemaldada. 	See väldib õnnetusi toite sisselülitamisel.

Maandamisjuhend

- ✦ ✘ Tooliga on kaasas toitekaabel koos maandusjuhtmega. Pistik tuleb panna sobivasse ja õigesti paigaldatud pistikupesasse.

Sulavkaitsme asendamine

- ✦ ✘ Sulavkaitsme läbipõlemisel tuleb toitelüliti välja lülitada ja eemaldada pistik pesast. Tuleb avada lülituskarbis oleva sulavkaitsme kaas. Sulavkaitse tuleb asendada sama-sugusega ja sulgeda seejärel kaas. Sulavkaitsme vahetamiseks võib kutsuda ka elektriku.



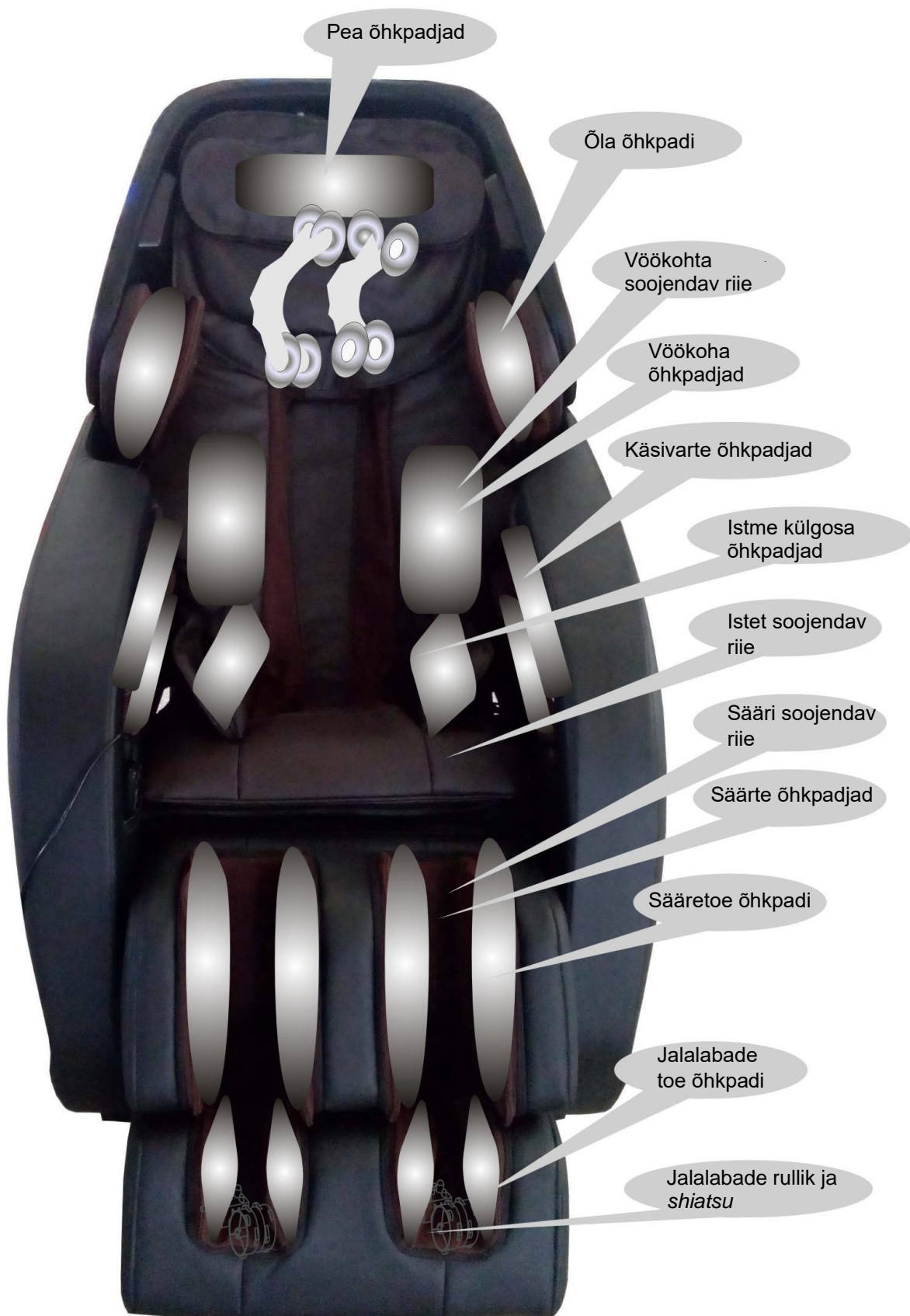
Maandusjuhet ei tohi ühendada järgmiste kohtadega.

Gaasitoru: võib tekkida plahvatus või tulekahju.
 Telefonikaabel ja piksevarras: äike võib põhjustada elektrilöögi või tulekahju.
 Veetoru: maandusjuhe on kasutu, kui kasutatakse plasttorusid.

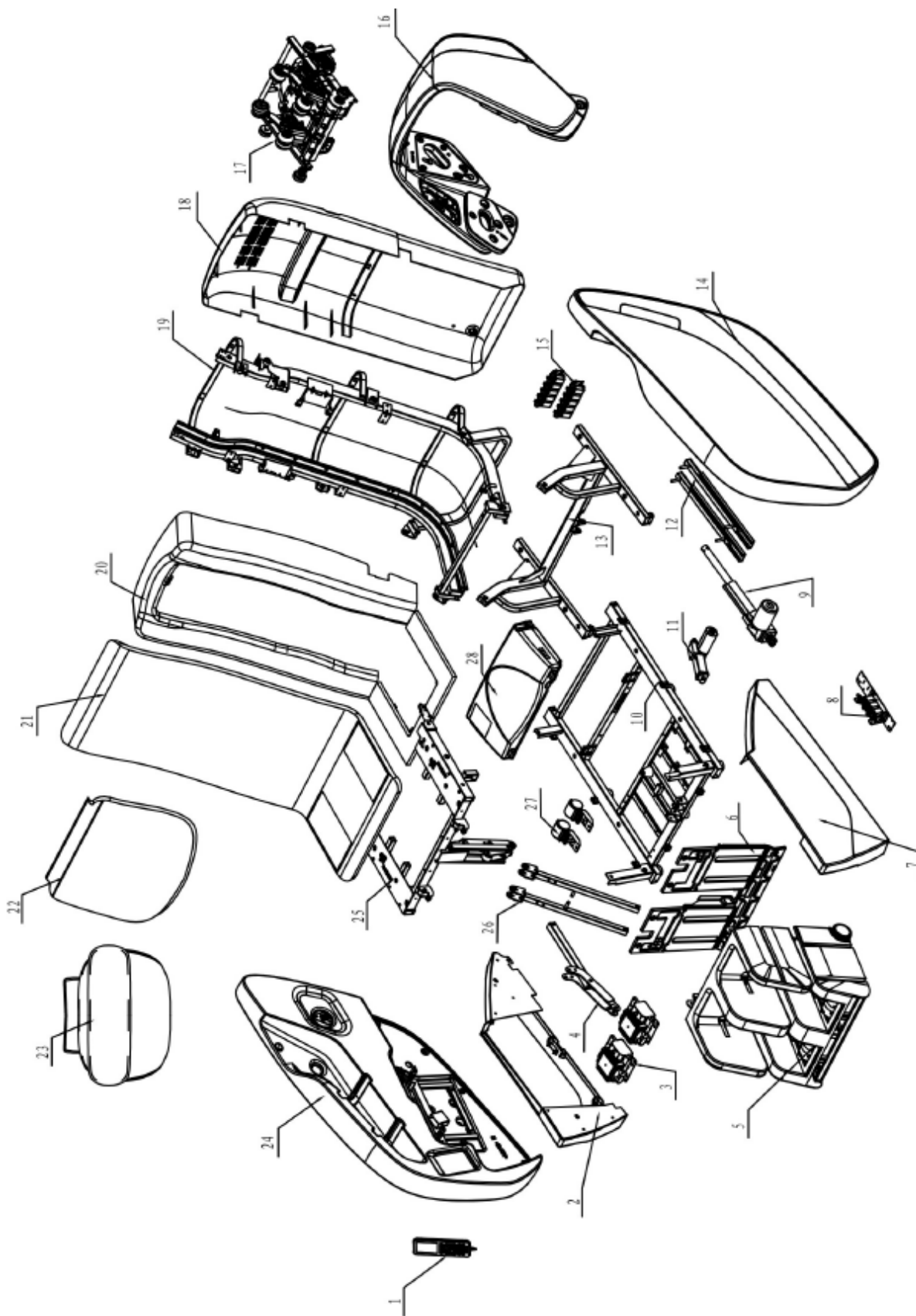
Väliskonstruktsioon



Sisekonstruktsioon



Koostejoonis



Mehaaniliste seadmeosade nimekiri

NR	Nimetus	Kogus	NR	Nimetus	Kogus
1	Kaugjuhtimispuult	1	22	Õlapadjad	1
2	Parempoolne tiib	1	23	Padi	1
3	Õhupump	1	24	Parempoolne käetugi	1
4	Ühendusvarras	1	25	Istmeraami pind	1
5	Säärte ja jalalabade tugi	1	26	Istme tugilatt	1
6	Esiosa tiib	1	27	Rullik	2
7	Vasakpoolne tiib	1	28	Toiteplokk	2
8	Elektromagnetklapp	1			1
9	Seljatoe elektriline täitur	1			
10	Alumine istmeraam	1			
11	Jalalabade toe elektriline täitur	1			
12	Liugsiin	2			
13	Ülemine istmeraam	1			
14	Vasakpoolne käetugi	1			
15	Elektromagnetklapp	2			
16	Õlgade massaažiseade	1			
17	Massaažimasin	1			
18	Tagakate	1			
19	Tagaraam	1			
20	Seljatoe eesmine plastkate ja istmeplaat	1			
21	Seljatoe- ja istmepadi	1			

Paigaldamine (1)

Samm 1. Tooli väljavõtmine

- ① Kõigepealt tuleb peamisest pappkarbist võtta välja seljatoe- ja istmepadja karp. Seejärel võtavad kaks inimest kinni vasak- ja parempoolsest metallraamist ning võtavad tooli korpuse peamisest pappkarbist välja.
- ② Seljatoe- ja istmepadja karbist tuleb võtta välja padi, seljatoe padi, toitejuhe, juhtseade jne (vt pilti).



Peapadi



Seljatoe padi



Kaugjuhtimispuul



Toitekaabel

Üks käsi hoiab metallist istmeraami, teine käsi haarab seljatoest, seejärel võtta tool karbist välja).



Massaažitooli põhikorpuse

③ Võtta käetugede pappkarbist välja vasak- ja parempoolne käetugi, võtta käetugedest kahest küljest kinni ja võtta need aeglaselt välja. Panna käetoed lapiti lauale või maha (pöörata tähelepanu kriimustuste vältimisele). Võtta käetoel eest külgedest kinni, käetugede paigaldamisel ei tohi kiirustada.



Vasakpoolne käetugi



Parempoolne käetugi

④ Võtta sääretoe pappkarbist välja sääretugi: võtta kinni selle esi- ja tagaküljest ja tõsta välja.

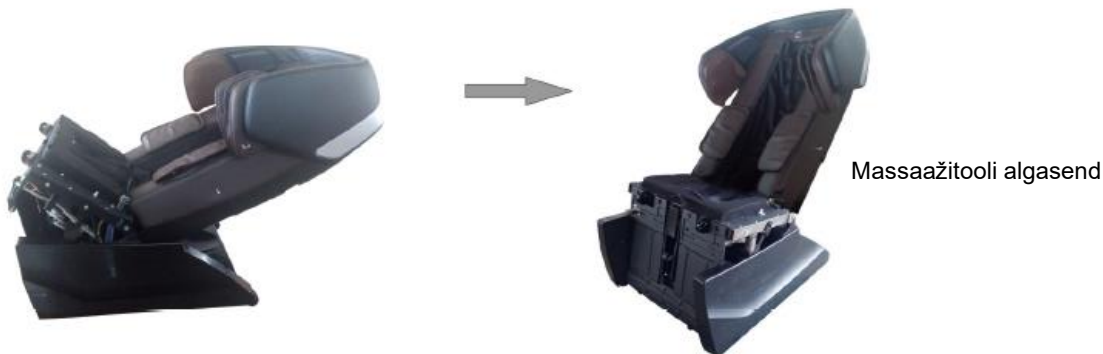
Sääretugi



Paigaldamine (2)

Samm 2. Massaažitooli viimine algasendisse

Pärast tooli põhikorpuse väljavõtmist tuleb teha järgmist. ① Võtta välja toitejuhe ning lükata selle üks ots toiteploki pistikupesasse ja teine ots elektrivõrgu pistikupesasse. ② Lülitada sisse toiteploki olev toitelüliti: massaažitool lülitub sisse, seljatugi tõuseb üles ja iste laskub alla. ③ Pärast seljatoe algasendisse viimist tuleb lüliti välja lülitada ja eemaldada pistik pesast (vt kokkupanekule järgnev samm 7).

**Samm 3. Säätetugede kokkupanek**

Kinnitada säätetugi tooli põhikorpuse külge. ① Keerata lahti sääretoe kanduris olev polt. ② Panna kolm jalaosasse minevat õhuvoolikut liitmiku värvi järgi põhikorpuse õhuventiilide külge: vasakult paremale hall voolik, pruun voolik ja must voolik. ③ Ühendada toitekaabli pistik tihedalt pistikupesaga. ④ Tõsta säätetugi üles ja panna selle telg põhikorpuses olevasse kandurisse, seejärel lasta telje kate alla. ⑤ Keerata polt kõvasti kinni.

Pistikupesa Õhuventiil



Paigaldamine (3)

Samm 4. Vasak- ja parempoolse käetoe kokkupanek

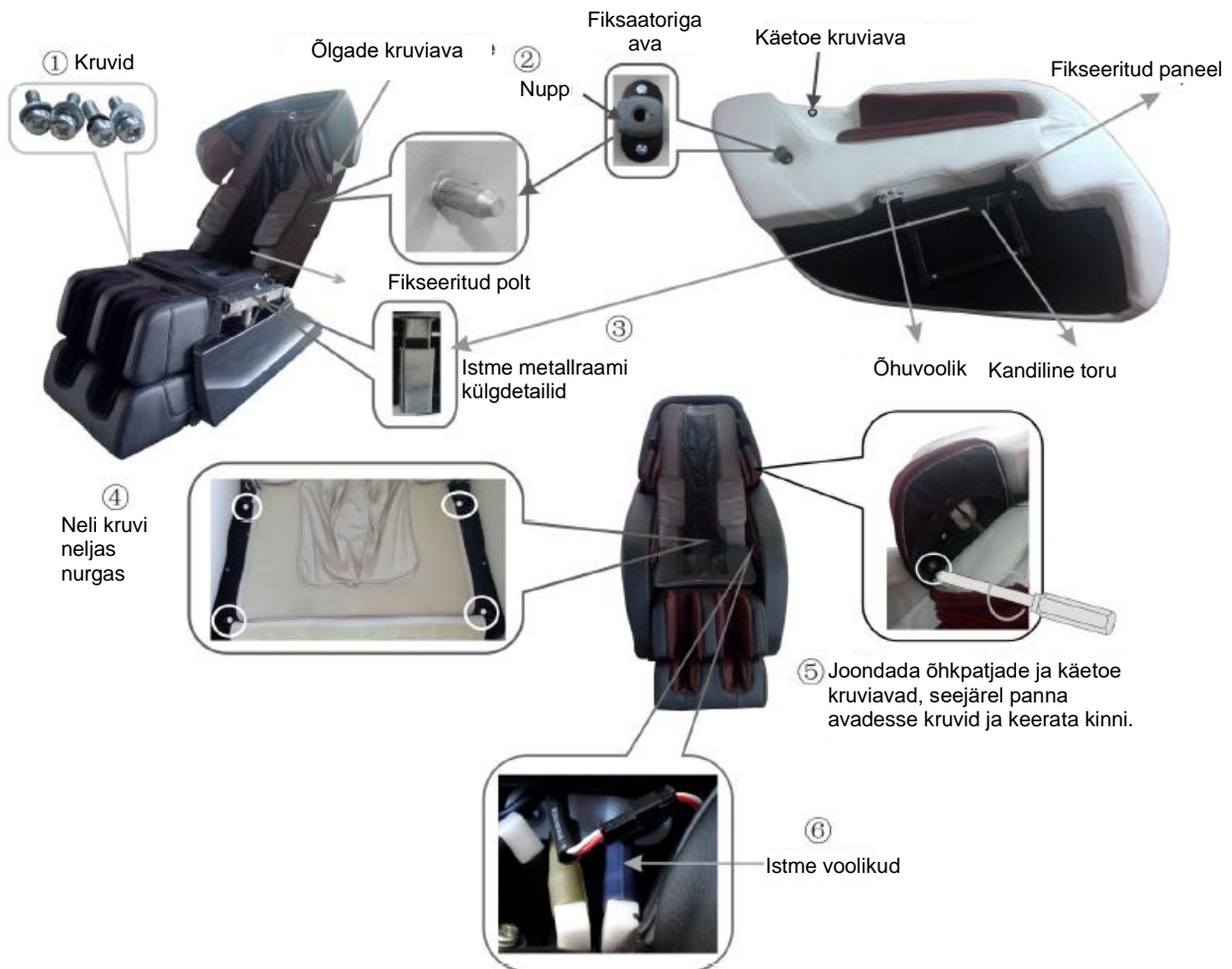
① Keerata ristpeakruvikeerajaga lahti istmeraamil olev M6 kruvi. ② Vajutada fiksaatoriga avas olevat nuppu käetoe tagakülje ja panna fiksaatoriga avasse seljatoe külgosasse kinnitatud kruvi. ③ Lükata kandiline toru istmeraami küljese sisse. ④ Liigutada veidi käetuge, et selle esi- ja tagapaneel oleks kohakuti istme metallraamis oleva kruviavaga, keerata M6 kruvi avasse. ⑤ Avada õlgade õhkpatjade ümber olev tõmblukk, tõmmata välja õhkpadjad, joondada õhkpatjade ja käetoe kruviavad ning seejärel panna avadesse kruvid ja keerata kinni. Viimaks tõmmata kinni tõmblukk. ⑥ Ühendada käetoe voolikud istme voolikutega.



Kokkupanekul tuleb õhuvoolikuid käsitseda ettevaatlikult ja vältida muljumist.



Käetoe lahtivõtmine: enne õlgade õhkpadja lahtivõtmist tuleb avada tõmblukk ja keerata kruvid välja. Võtta küljest istme ja käetoe vahel olevad õhuvoolikud, keerata lahti istme küljes olevad neli kruvi, tõsta üles käetoe esiosa ja lasta käetoe kandilisel torul tulla istmeraami plaadist välja. Seejärel vajutada fiksaatoriga avas olevat nuppu käetoe tagaküljel ja tõmmata samal ajal käetoe otsa. Eemaldada fiksaatoriga ava seljatoe küljele kinnitatud poldist. Sellega on käetoe lahtivõtmine lõpetatud.



Paigaldamine (4)

Samm 5. Tõmbliku või takjariba kinnitamine

Panna seljatoe padi koos peapadjaga vastu seljatuge ja ühendada need kaks osa tõmbliku ja takjapaelaga.

★ Näpunäited

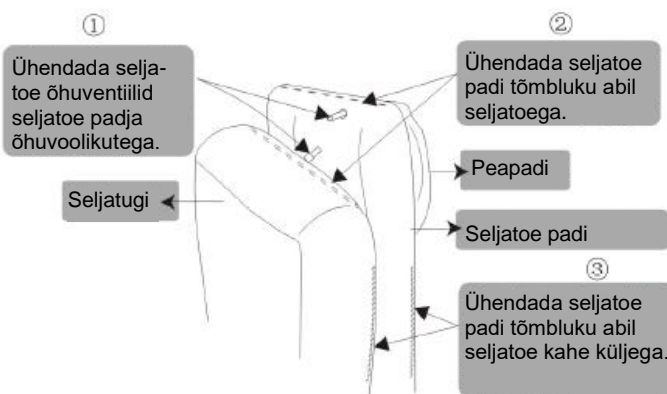
Mugava ja täpse massaažiasendi saavutamiseks tuleb toolil istudes seada peapadja alumine äär enne tõmbliku kinnitõmbamist kõrvadega samale kõrgusele.



Seljatoe padi



Peapadi



Seljatoe padja paigaldamisel tuleb tähele panna järgmist: seljatoe padja keskosas peab olema kohakuti seljatoe keskosaga.

Seljatoe padi ühendada tõmbliku abil istmega ja ühtlasi ühendada takjapaeltega.



Ühendada kaks temperatuurianduri juhett kokku.

5 Ühendada istmest tulevad õhuvoolikud istme all oleva õhuventiiliga.

Paigaldamine

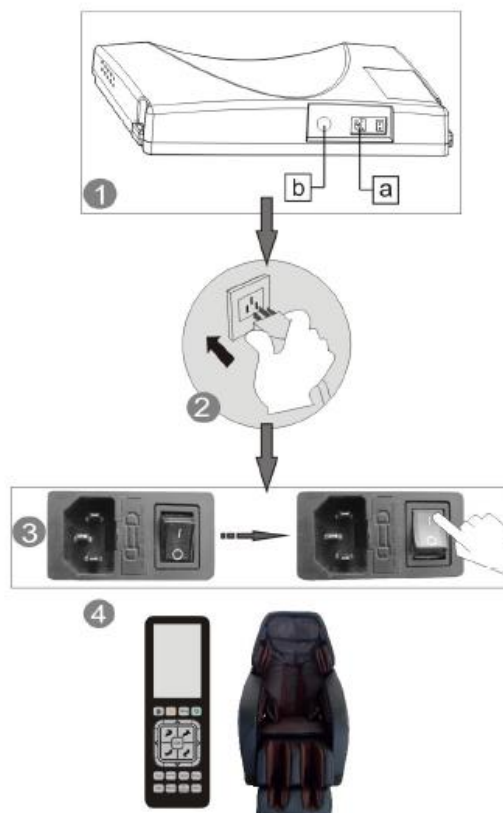
Samm 6. Pärast kokkupanekut

Pärast kokkupanekut tuleb tooli kasutada järgmiselt.

- 1 Panna toitejuhe toiteplokkis olevasse pesasse, nagu on näidatud parempoolsel pildil.
 - Ühendada toitekaabli üks ots pesaga a.
 - Ühendada kaugjuhtimispuldi pistik pesaga b.
- 2 Panna toitekaabli pistik pesasse.
- 3 Lülitada sisse. (Toitelüliti „O/I“, sisselülitamiseks vajutada alla „I“.)
- 4 Nüüd saab nautida massaaži ja juhtida seda puldiga.



Tuleb veenduda, et enne toitekaabli pistiku pesasse panekut on lüliti välja lülitatud.



Keskond



Ettevaatust!



Lekke või elektrilöögi vältimiseks ei tohi tooli kasutada märjas keskkonnas, näiteks ujumisbasseini või vannitoa lähedal.



Polstri lagunemise vältimiseks mitte hoida päikese käes ega ahju või muu soojusallika ligidal.



Toolil ümberkukkumise, müra tekke või muu ootamatu tõrke vältimiseks peab tool asuma tasasel kohal.

● Kontrollida üle tooli ette jäävad kohad

Veenduda, et selja- või sääretoe etteliigutamisel ei jää selle ette inimesi, loomi ega muid esemeid.



● Kontrollida toitekaablit ja pistikut

- (1) Puhastada pistik õigeaegselt tolmust (kuiva lapiga).
- (2) Toitekaablit ei tohi kahjustada, väänata, venitada, siduda ega jätta raskete asjade (eriti tooli) alla.



Keskonna kontrollimine

● Ruumi suurus tooli kasutamisel

- Vähemalt 10 cm seinast.



- Vähemalt 30 cm sääretugede ees.

● Ümbruse kontrollimine

Seljatoe või sääretoe taha või ette liigutamisel tuleb panna tähele järgmist.

- (1) Veenduda, et üheski küljes pole inimesi ega asju.
- (2) Veenduda piisava ruumi olemasolus.



Toolsi liigutamine



Ettevaatust!

- ✦ Õnnetuste ja kahjustuste vältimiseks ei tohi liigutada töötavat tooli.

Teisaldamine

- ✦ Kahjustuste vältimiseks liigutamisel tuleb kaablid kokku siduda ja panna istme sisse.
- ✦ Kui tool põrkab millegi vastu, võib see kahjustada tooli siseosi.
- ✦ Rullikut ei tohi kasutada, kui põrand on valmistatud puidust või muust kergesti kahjustatavast materjalist. Tooli peab tõstma vähemalt kaks inimest.
- ✦ Tuleb veenduda, et toide on välja lülitatud ja pistik ei puuduta põrandat. (On parem, kui tool on püstasendis: nii ei lähe seljatugi vastu põrandat.)



Tavaliselt

- 1 Tõsta säätetugi üles, nii et raskus langeb rullikutele. Seejärel tuleb tool lükata sihtkohta ja panna maha.



Kattepolstri kriimustamise vältimiseks tuleb tooli liigutamisel hoida säätetuge pildil kujutatud asendis.

Massaažieelne reguleerimine

● Enne reguleerimist

- ✦ Enne toolile istumist tuleb veenduda, et istmeosas olev massaažipea on õiges asendis.

- ✦ See aitab vältida massaažipea valest asendist tingitud vigastusi.



✦ Akupunktuuripunktide tuvastamine

Kui massaažipea ei suuda akupunktuuri-punktide tuvastamisel teha kindlaks õlgade tegelikku kõrgust, võetakse aluseks vaikumisi kõrgus selja keskosast.

Õige asend: selg toetub seljatoele, pea padjale.

Pärast akupunktuuri-punktide tuvastamist hakkab kaugjuhtimispult piiksuma.

Kui on vaja peenreguleerimist, tuleb lihtsalt vajutada kaugjuhtimispuldi üles-alla nuppu.



- ✦ Tuleb jälgida, et massaažipea tuvastab akupunktuuripunktid õigesti: vastasel juhul on massaaž puudulik.

● Näpunäide



- Kui on tunda, et intensiivsus pole piisav, tuleb padi ära võtta.

- Kuna tool on raske, võib see pikaajalisel kasutamisel kahjustada põrandat. Põranda kaitsmiseks tuleb tooli alla panna tekk või mõni muu pehme ese.



Käsitsijuhtimine



Toide sisse/välja

Paus

Seljatugi alla

Vasakule reguleerimise
nupp

Kinnitusnupp

Sääretugi alla

Allapoole reguleerimise
nupp

Soojendusnupp

Intensiivsuse reguleerimise
nupp

Automaatjuhtimise nupp

Käsitsijuhtimise nupp



Timing



Heat Intensity Width Roller

Auto Manual Air pressure Zero

Telefonikõne nupp

Ajastusnupp

Ülespoole reguleerimise
nupp

Seljatugi üles

Paremale reguleerimise
nupp

Sääretugi üles

Jalalabade rulliku nupp

Laiuse reguleerimise nupp

Kaalutusnupp

Õhusurvenupp



1. Toitelüliti vajutamisel ooterežiimis lülitub massaažitool sisse. Automaatse massaaži-programmi või käsitsi üldmassaaži valimiseks tuleb vajutada menüüd või nuppu. Seejärel tuvastab massaažiseade õlgade kõrguse ja alustab massaaži. Sisselülitatud seadme toitelüliti vajutamisel lülitub massaažitool välja ja tagasi sisse. Seade lähtestab automaatselt istme asendi, sääretugi jääb madalaimasse asendisse, seljatugi jääb kõrgeimasse asendisse ja pärast massaažitooli täielikku lähtestamist lülitub juhtseade välja. Toide lülitub automaatselt välja, kui sisselülitatud olekus pole 30 minuti jooksul tehtud ühtki valikut.



2. Sisselülitatud olekus peatab selle nupu vajutamine käimasoleva massaaži viivitamatult. Kui kasutaja soovib massaaži jätkata, käivitab selle nupu vajutamine massaaži uuesti. Automaatne väljalülitamine pärast 30-minutilist pausi.

Timing



3. Selle nupu vajutamisel sisselülitatud olekus saab valida massaaži kestust: järgemööda 5, 10, 15, 20, 25 ja 30 minutit.



4. Kui sisselülitatud olekus massaažitooliga on Bluetoothi kaudu ühendatud mobiiltelefon, on Bluetoothi ikoon ere. Sellele nupule vajutamisel saab vastata kõnedele ja neid lõpetada.



5. Selle nupu vajutamise ajal laskub seljatugi alla ja sääretugi tõuseb üles. Nupu vabastamisel jäävad seljatugi ja sääretugi seisma. Istumisasendi reguleerimisel näitab see istme asendi reguleerimist juhtseadme ekraanil.



6. Selle nupu vajutamise ajal tõuseb seljatugi üles ja sääretugi laskub alla. Nupu vabastamisel jäävad seljatugi ja sääretugi seisma. Massaažitooli asendi reguleerimise ajal näidatakse seda juhtseadme ekraanil.



7. Selle nupu vajutamise ajal laskub sääretugi alla. Nupu vabastamisel jääb sääretugi seisma. Massaažitooli asendi reguleerimise ajal näidatakse seda juhtseadme ekraanil.



8. Selle nupu vajutamise ajal tõuseb sääretugi üles. Nupu vabastamisel jääb sääretugi seisma. Massaažitooli asendi reguleerimise ajal näidatakse seda juhtseadme ekraanil.

OK



9. Nupu vajutamine sisselülitatud olekus ja menüürežiimis kinnitab menüüvaliku ja viib järgmisse menüüsse.

10. Navigeerimisnupul on neli nuppu: üles, alla, vasakule ja paremale. Menüüliideses toimib see navigeerimisnupuna: menüü kiirvalikuks saab kasutaja vajutada nuppu „Üles“ või „Alla“, eelmisse või järgmisse menüüsse minekuks nuppu „Vasakule“ või „Paremale“. Käsitsijuhtimisel saab nuppe „Üles“ ja „Alla“ kasutada massaažimasina asendi muutmiseks õlgade kõrguse tuvastamisel ja fikseeritud punkti masseerimisel. Kiiruse, laiuse, intensiivsuse ja soojuse seadistamisel saab nuppe „Vasakule“ ja „Paremale“ kasutada taseme reguleerimiseks.

Heat

11. Sellele nupule vajutamine sisselülitatud olekus lülitab soojendamise sisse või välja. Soojendamisel saab valida seitsme asendi ja programmi vahel: vöökoht-iste, sääretugi-vöökoht ja iste, iste ja sääretugi, üldine-lõpetamine, tsükiline soojendamine.

Intensity

12. Sellele nupule vajutamisel sisselülitatud olekus saab reguleerida massaaži kiirust, intensiivsust ja soojendamistemperatuuri. Soovitud režiim valimisel kuvatakse ekraanil vastav kujutis, seejärel saab vasakule/paremale nuppudega reguleerida massaaži kiirust, intensiivsust ja soojendamistemperatuuri.

Width

13. Sellele nupule vajutamisel sisselülitatud olekus saab reguleerida massaaži laiust ja juhtseadme ekraanil kuvatakse vastav kujutis, seejärel saab vasakule/paremale nuppudega reguleerida massaaži laiust.

Roller

14. Sellele nupule vajutamisel sisselülitatud olekus saab reguleerida jalalabade rulliku kiirust: kiire, pehme ja seiskamine.

Auto

15. Sellele nupule vajutamisel sisselülitatud olekus saab minna automaatprogrammide menüüsse.

Manual

16. Sellele nupule vajutamisel sisselülitatud olekus saab minna käsitsi juhivate programmide menüüsse.

Air pressure

17. Sellele nupule vajutamisel sisselülitatud olekus saab minna õhkmassaaži menüüsse.

Zero

18. Sellele nupule vajutamisel sisselülitatud olekus või ooterežiimis läheb massaažitool kaalutusasendisse, uuesti vajutamisel läheb tool algasendisse.

LCD kuva kirjeldus

Põhiliides



Pärast toite sisselülitamist tuleb vajutada sisse/välja nuppu: sumistist kostab lühike helin, LCD-ekraan lülitub ebaloomuliku vilkumiseta sisse ja sellel näidatakse masseeritavat kehapiirkonda, massaažimeetodit, massaaži kestust, hetke tööolekut jne. Kogu teavet uuendatakse reaalajas.

Massaaži funktsioon

- 3D
- Muljumine
- Puudutamine
- Koputamine
- Shiatsu
- Kaalutus
- Zero
- Allesjäänud massaažiaeg



Massaažiasend

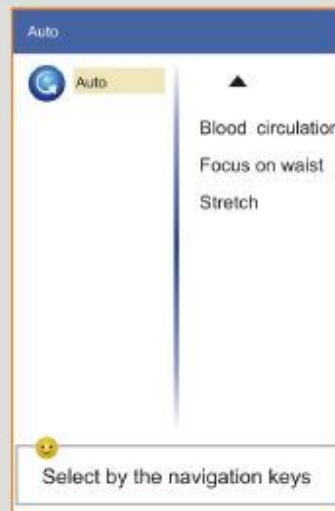
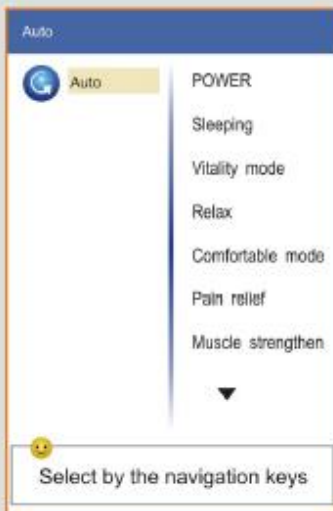
- Massaažikiirus (viis astet)
- Masseerimislaius (kitsas, keskmine, lai)
- Õhkmassaaži intensiivsus (viis astet)
- Soojuse kuvamine (kolm astet)



Bluetoothi näidik



Soojendus




Automaatmassaaž: vajutada põhiliidesel nuppu „Auto“. Ekraanil kuvatakse automaatmassaaži liides. Saadaval on 10 massaažiprogrammi: jõuline, uinutav, elujõudu andev, lõõgastav, mugav, valu leevendav, lihaseid tugevdav, vereringet soodustav, vöökohale keskenduv, venitamine.

Ülal näidatud kümne programmi kasutamisel tuvastatakse õlgade kõrgus. Pärast õlgade kõrguse tuvastamise lõpuleviimist võib valida ükskõik millise programmi kümnest. Õlgade kõrgust pole enam vaja tuvastada.

Seljatoe ja istme kaldenurka saab automaatselt reguleerida. Automaatmassaaži ajal muudetakse seljatoe ja istme kaldenurka automaatselt (see võib võtta veidi aega).

LCD kuva kirjeldus

 Käsitsimassaaž: kui õlgade kõrguse tuvastamine ei jõua lõpule, saab õlgade kõrguse tuvastada ka käsitsi masseerimise režiimis (v.a fikseeritud punkti korral). Kui õlgade kõrgus on tuvastatud, tuleb lihtsalt valida ükskõik milline massaažimeetod. Õlgade kõrgust pole vaja uuesti tuvastada.

1. Seitse massaažimeetodit: shiatsu, muljumine, puudutamine, koputamine, shiatsu (rulliv), segameetod 1 (muljumine + puudutamine) ja segameetod 2 (muljumine + koputamine).
2. Viis valitavat asukohta.

Õlgade ja selja režiim (Shoulder & back): õlgade ja selja masseerimine.

Selja ja vöökoha režiim (Back & waist): selja ja vöökoha masseerimine.

Vöökoha ja istmiku režiim (Waist & seat): vöökoha ja istmiku masseerimine.

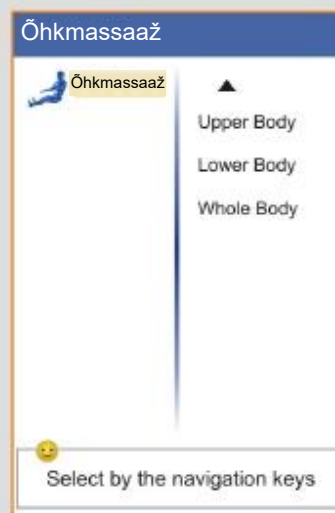
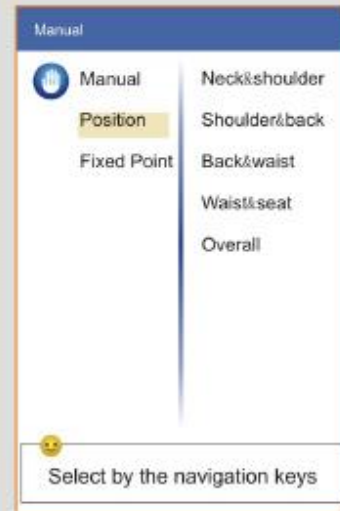
Kogu keha režiim (Overall): kogu keha masseerimine.


Kogu keha režiim (Overall): kogu keha masseerimine.

3D-tunnetuse režiimis (3D Feel) on kasutatavad üksnes kolm asukohta: kaela ja õlgade režiim, õlgade ja selja režiim ning selja ja vöökoha režiim.

3. Fikseeritud punkt (Fixed Point)

1. Vaikimisi valitakse kogu keha masseerimine.
2. Enne asukohta või fikseeritud punkti valimist tuleb määrata massaažimeetod.
3. Valida käsitsijuhtimine (Manual). Kogu õhksurvemassaaž lülitub välja.



 Õhkmassaaž (Air Massage). Saadaval on 10 õhkmassaažiprogrammi: õlad ja käsivars (Shoulder+Arm), vöokoht ja vaagen (Waist+Pelvis), säärel ja jalalaba (Leg+Foot), pea (Head), õlad ja jalalaba (Shoulder+Foot), käsivars ja vaagen (Arm+Pelvis), vöokoht ja jalalaba (Waist+Foot), ülakeha (Upper Body), alakeha (Lower Body) ja kogu keha (Overall) režiim. Pärast õhkmassaaži aktiveerimist peatatakse massaažimasina tehtav mehaaniline massaaž.

ON/OFF

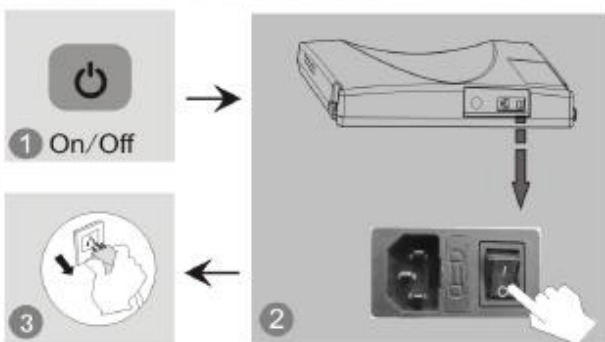


Toide sisse

- ① Panna toitekaabli ühe otsa pistik pesasse „a“.
- ② Veenduda, et juhtpuldli juhe on pesas „b“.
- ③ Panna toitepistik pistikupesasse.
- ④ Lülitada sisse toiteploki oliv toitelüliti, massaažitool lülitub sisse.
- ⑤ Juhtseadmel oleva toitenupu vajutamisel kostab piiks ja kasutaja siseneb kuvaliidesesse.

Samm 2. Massaaž

- ① Kasutada juhtseadme kasutusjuhendi kohaselt.
- ② Massaaži peatumisel läheb massaažimasin tagasi vaikeasendisse, samal ajal kuvatakse juhtseadmes „Shutting down (töö lõpetamine)“ ja juhtseade lülitub 3–5 sekundi pärast välja.



Samm 3. Toite väljalülitamine

- ① Sisselülitatud toolil sees/väljas nupu vajutamine lülitab tooli välja ja see lähtestatakse automaatselt.
- ② Pärast seda, kui rullikud on jäänud hoiuasendisse, tuleb välja lülitada tooli seljatoe allosas olev toitelüliti.
- ③ Võtta toitepistik pesast välja.



Hoiatus

1. Enne kasutamist tuleb polüuretaankatte kontrollimiseks tõsta üles padi, seljatoe padi jne. Kahjustuste esinemisel tuleb lõpetada kasutamine, eemaldada tooli toitepistik pesast ja tellida remont.
2. Pistik tuleb ühendada õige pistikupesaga.



Tähelepanu!

1. Enne toolile istumist tuleb veenduda, et käetugede, sääretoe, seljatoe ja istme vahele pole jäänud esemeid.
2. Enne kasutamist tuleb veenduda, et tool on algasendis.
3. Massaažitooli kasutamisel ei tohi sellel seista.

Toimimist illustreerivad pildid

● Säätetugi üles ja seljatugi alla

Selle nupu vajutamisel tõuseb säätetugi üles ja seljatugi laskub alla. Nupu vabastamisel jäävad seljatugi ja säätetugi seisma, nurk lukustatakse sellesse asendisse.



● Sääretoe ette ja taha liikumine

Säätetugi saab 15 cm ulatuses ette ja taha liikuda.



● Seljatugi üles ja säätetugi alla

Selle nupu vajutamisel juhtseadmel tõuseb seljatugi üles ja säätetugi laskub alla. Nupu vabastamisel jäävad seljatugi ja säätetugi seisma, nurk lukustatakse sellesse asendisse.



● Käsivarte massaaž

Käsivarred tuleb panna õhkpatjade vahele enne, kui sisseehitatud õhkpadjad õhuga täituvad. Pärast õhkpatjade täitmist tehakse käsivartele ja käelabadele muljumismassaaži.



● Säätetugi alla

Selle nupu vajutamisel juhtseadmel laskub säätetugi alla. Nupu vabastamisel jääb säätetugi seisma, nurk lukustatakse sellesse asendisse.



● Õlgade massaaž

Mõlema õla jaoks kasutatakse mitmekihilisi survet avaldavaid õhkpatju. Saab teha õlgade venitusmassaaži ja leevendada õlgade väsimust.



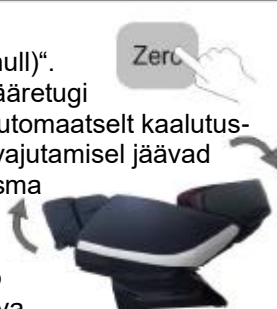
● Säätetugi üles

Selle nupu vajutamisel juhtseadmel tõuseb säätetugi üles. Nupu vabastamisel jääb säätetugi seisma, nurk lukustatakse sellesse asendisse.



● Kaalutus

Vajutada nuppu „Zero (null)“. Seljatugi laskub alla ja säätetugi tõuseb üles, tool läheb automaatselt kaalutusasendisse. Nupu uuesti vajutamisel jäävad seljatugi ja säätetugi seisma ning tool lukustub V-kujulisse asendisse. Nurkade muutmisel saab kogu aeg säilitada mugava massaažiasendi.



● Jalalabade rullikumassaaž

Jalalabade tugi teeb rullikumassaaži ja õhk-survemassaaži. See parandab talla-refleksi stimuleerimise kaudu tõhusalt keha vastupanuvõimet ja immuunsust, puhastab kehamediaane ning reguleerib ja taastab elundite talitlust.



1. Veenduda, et seljatoe liikumisulatuses pole inimesi, loomi ega esemeid. See väldib vigastusi ja vara kahjustamist.
2. Seljatoe reguleerimisel tuleb hooliga jälgida seljatoe ja käetugede vahele jäävat tühikut.
3. Säätetoe liikumise ajal ei tohi sellel seista ega istmelt lahkuda. Säätetoe liikumist ei tohi takistada: see kahjustab tooli.
4. Üksikasjalikumad teavet leiab juhtseadme juhendist.

Massaažitooli lähtestamine

- 1 Tuleb veenduda, et seljatoe ja sääretoe liikumisulatuses pole inimesi, loomi ega esemeid.



- 2 Juhtseade lähtestab seljatoe ja sääretoe ning need lähevad tavaasendisse. (Seljatoe ja sääretoe tavaasendisse viimiseks võib vajutada ekraanil olevat toitenuppu.)

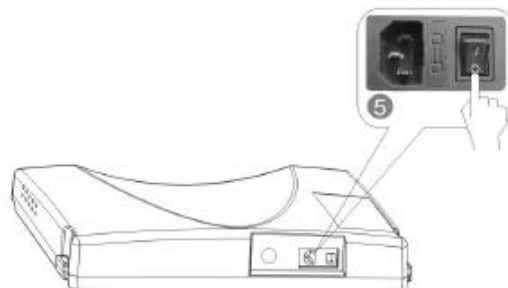


- 3 Pärast lähtestamist tuleb juhtseade panna tagasi parema käetoe taskusse.



- 4 Panna padi õigesse asendisse.

- 5 Lülitada välja toide.



- 6 Võtta toitepistik pesast välja. (Tähelepanu! Pistikut tuleb hoida õigesti!)



- 7 Vajadusel puhastada tool.



Tähelepanu!

- Pärast kasutamist tuleb masseerimise täielikuks lõpetamiseks vajutada toitenuppu ja oodata lähtestamist.
- Laste ja loomade vigastamise vältimiseks tuleb veenduda, et seade on elektrivõrgust lahutatud.
- Pärast kasutamist tuleb toide välja lülitada ja võtta toitepistik pesast välja. Kahjustuste ennetamiseks tuleb vältida niiskust, mustust ja isolatsiooni vananemist.

Kunstnahk

Üldine puhastamine

Puhastada puhta, pehme ja kuiva lapiga kergelt pühkides.



Kemikaalide või meditsiiniliste puhastusvahendite kasutamine pole lubatud.



Pole lubatud



Katte määrdumisel

1 Kasta pehme lapp neutraalse pesuaine 3–5% lahusesse, väänata välja ning seejärel õrnalt eemaldada pinnal olev plekk.

2 Pesta lapp, väänata välja ja pühkida pesuaine ära.



3 Puhastada õrnalt kuiva lapiga.

4 Lasta kuivada (puhuri kasutamine on keelatud).

Plastosad

1 Kasta lapp neutraalse pesuaine lahusesse, väänata välja ja puhastada pind.



2 Pühkida vette kastetud ja välja-väänatud lapiga.

3 Lasta kuivada.

Juhtseadme puhastamine

1 Pühkida väljaväänatud pehme lapiga.

2 Lasta kuivada.
Ei tohi kasutada aerosooli, lahustit ega alkoholi.



Pole lubatud



Lapp

1 Kasta lapp nõrga neutraalse pesuaine lahusesse, väänata välja ja puhastada pind.

• (Lahustid, gaas ja alkohol on keelatud)
Harjata määrdunud osi nõrga neutraalse pesuainega (vältida liigset harjamist).

2 Liigne puhastamine võib kahjustada riidet.

3 Pühkida vette kastetud ja väljaväänatud lapiga.

4 Lasta kuivada.



Pole lubatud



Puhastamisest

- Enne puhastamist võtta toitepistik pesast välja. Pistikut ei tohi puudutada märgade kätega.
- Tuleb veenduda, et käed on pistiku pesasse panemisel kuivad.
- Toodud juhendi eiramisel võib kasutaja saada elektrilöögi või põletusi.

KKK ja tõrgete kõrvaldamine

Tõrge	Võimalik põhjus	Kõrvaldamine
Massaažitool ei hakka pärast toite sisselülitamist tööle.	Juhtseade pole sisse lülitatud.	Lülitada juhtseade lülitist sisse.
	Pole valitud masseerimismeetodit. Pistiku ja pistikupesa vahel on halb ühendus.	Valida masseerimismeetod. Tuleb veenduda, et pistik ja pistikupesa on ühendatud.
	Juhe või pistik on kahjustatud.	Lasta tootjal või volitatud hooldajal kontrollida ja asendada.
	Sulavkaitse on läbi põlenud. Sisemistes ahelates on midagi valesti.	Asendada samasuguste tehniliste andmetega sulavkaitsmega. Lasta volitatud hooldajal kontrollida ja asendada.
Töötamise ajal kostab massaažiseadmest piiksumist.	Heli võivad tekitada pump, mootor või mehaanilised osad.	Tavapärane heli, pole vaja tähele panna.
Vasak rullik ja parem rullik on eri kõrgusel.	Massaažirullikud töötavad vaheldumisi.	See on tavapärane, pole vaja tähele panna.
Töötamise ajal muutub heli järsku palju valjemaks.	Kontrollida, kas see on tingitud pikaajalisest töötamisest.	Lülitada toide välja ja lasta massaažiseadmelt enne järgmist sisselülitamist vähemalt pool tundi seista.
	Sisemised osad on pikaajalise töötamise tõttu kulunud. See on tavapärane.	Lasta volitatud hooldajal kontrollida ja asendada.
Masseerimine lakkab järsku töötamast.	Elektrikatkestus.	Ühendada uuesti elektritoitega.
	On ületatud ettenähtud tööaeg.	Lülitada toide välja ja lasta massaažiseadmelt enne järgmist sisselülitamist vähemalt pool tundi seista.
Selja- ega sääretuge ei saa alla lasta.	Takistused ja tooli ülekoormus. Mõnikord lõpetab massaažimasin turvalisuse tagamiseks automaatselt töö.	Eemaldada takistused. Lülitada toide välja ja lasta massaažiseadmelt enne järgmist sisselülitamist vähemalt pool tundi seista.
Tool ei lähe algasendisse.	Liigne töötamine, on ületatud ettenähtud tööaeg.	Lasta tootjal või volitatud hooldajal kontrollida ja asendada.
Juhe või pistik on kuum.	Võimalik ülekoormus.	Lülitada toide välja ja lasta massaažiseadmelt enne järgmist sisselülitamist vähemalt pool tundi seista.
	Muud anomaalsed juhud.	Lõpetada kasutamine. Küsida abi volitatud hooldajalt.

Tehnilised andmed

Nimetus	Massaažitool	Võimsus	200 W
Mudel	RK7909	NW/GW	Põhikorpus: 78/102 kg Käetugi: 15,5/22 kg Sääretugi ja jalalabade tugi: 15/17,5 kg
Sisendpinge	<input type="checkbox"/> 120 V vahelduvpinge, 60 Hz <input type="checkbox"/> 220 V vahelduvpinge, 50/60 Hz <input type="checkbox"/> 240 V vahelduvpinge, 50 Hz		Pakendi suurus
Ohutusklass	I klass		

Make your life healthy
and beautiful every day!

